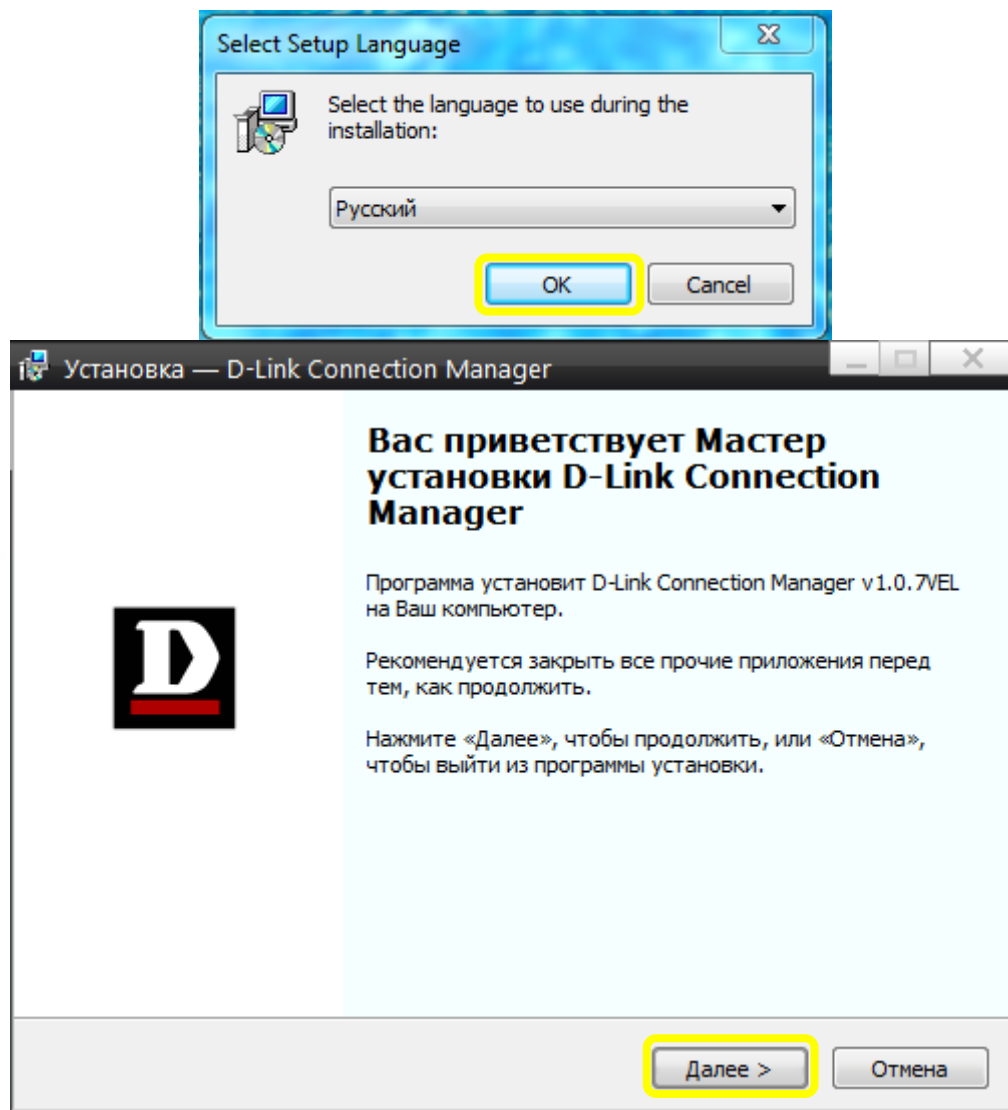




НАСТРОЙКИ D-LINK DWM-157

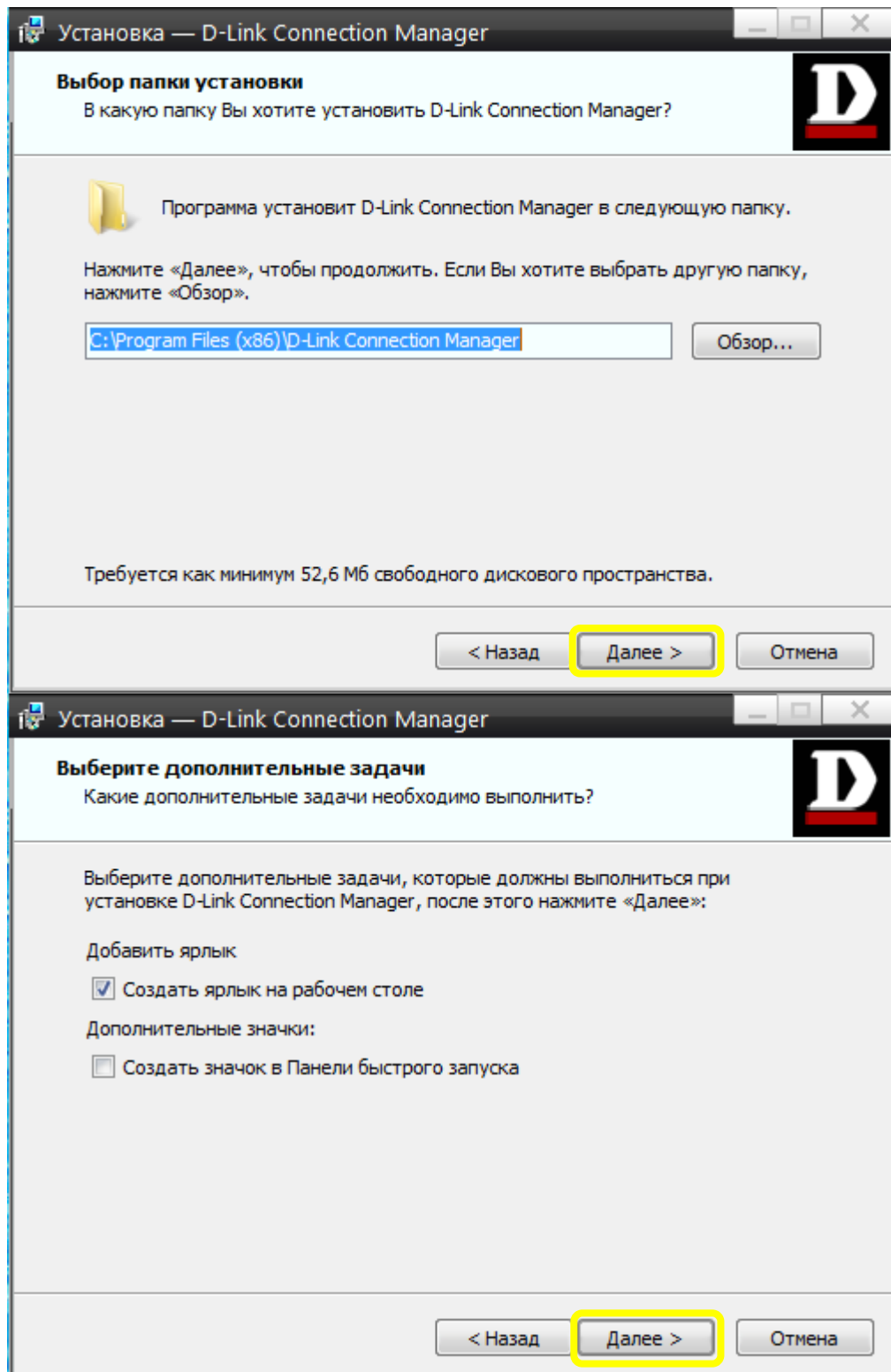
Модемы, приобретенные в центрах продаж компании velcom или в салонах официальных поверенных компании, уже настроены для работы с интернетом.

При первой установке модема в USB-порт компьютера появится диалоговое окно Мастера установки D-Link Connection Manager.



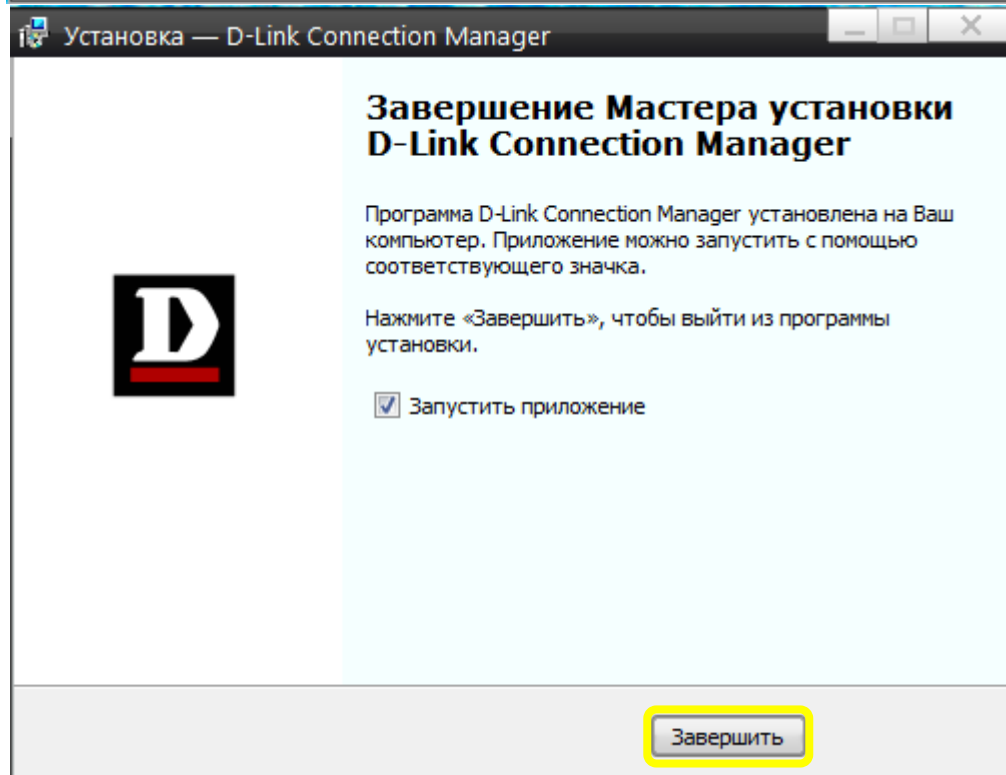
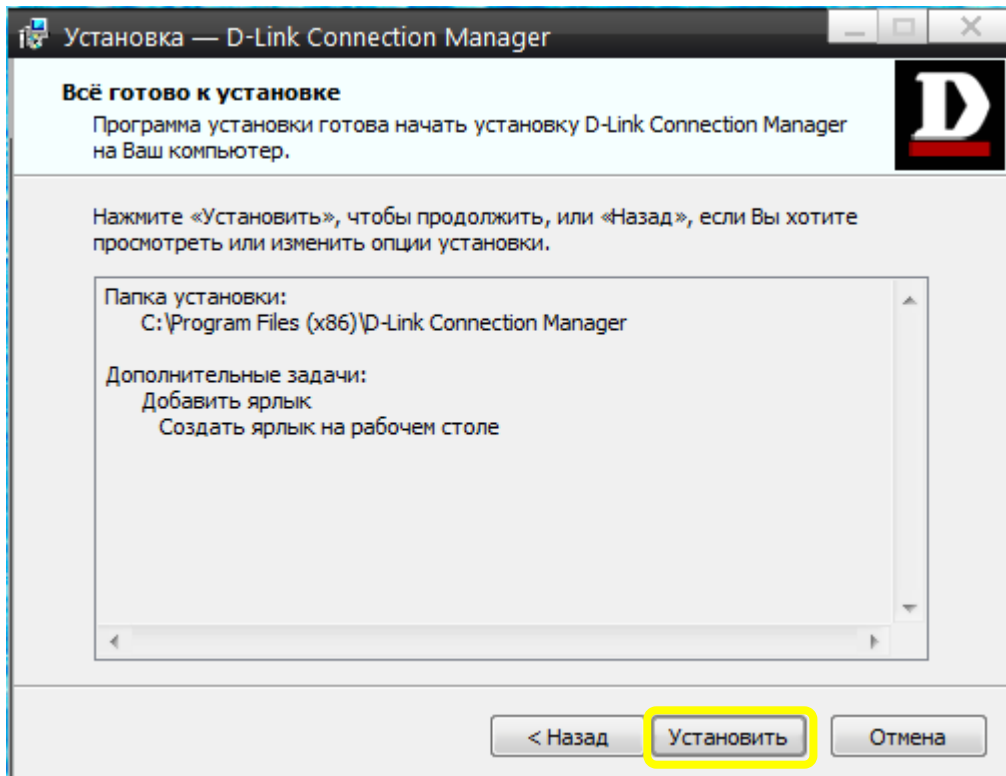


НАСТРОЙКИ D-LINK DWM-157





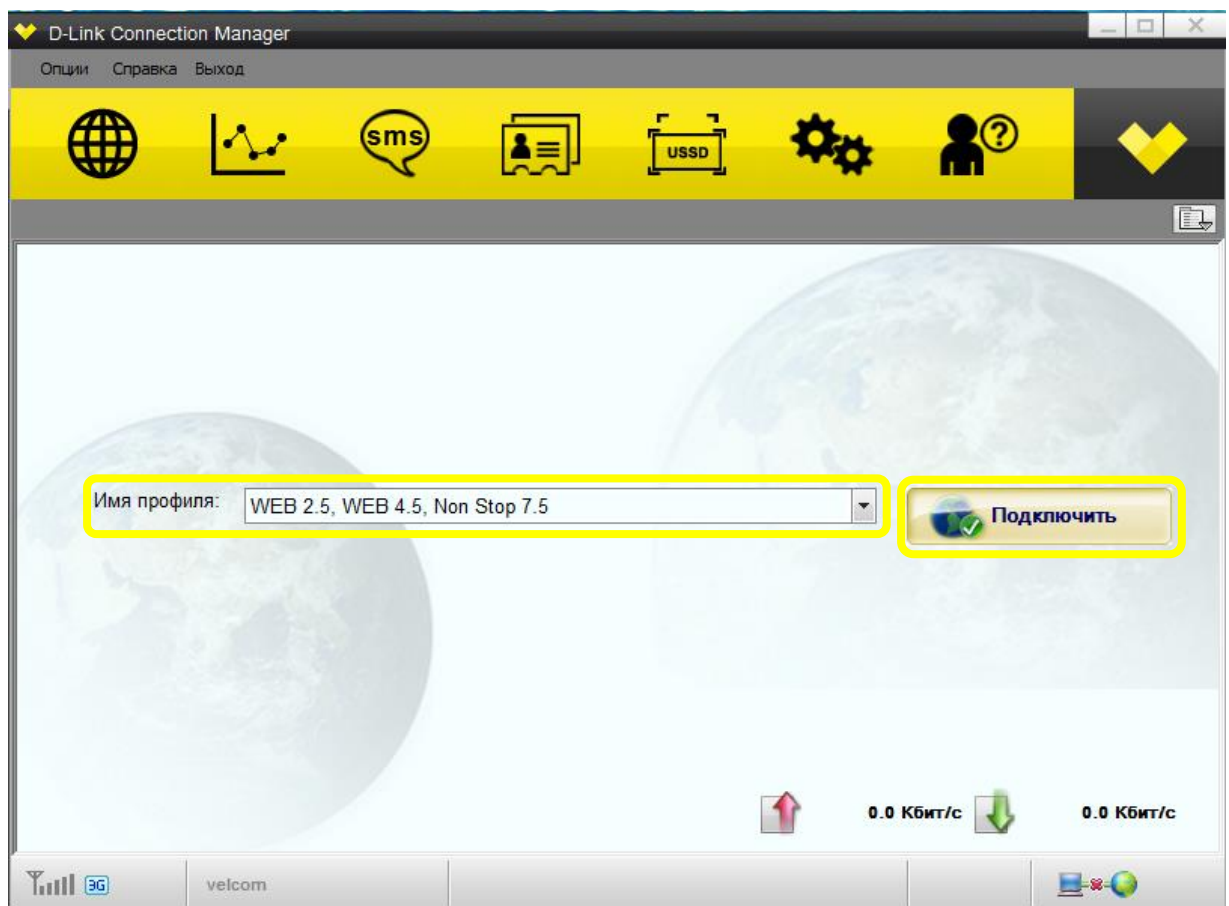
НАСТРОЙКИ D-LINK DWM-157

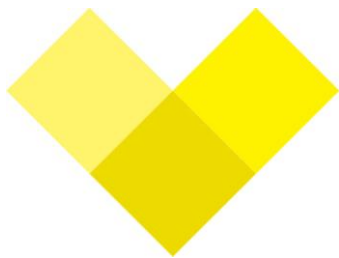




НАСТРОЙКИ D-LINK DWM-157

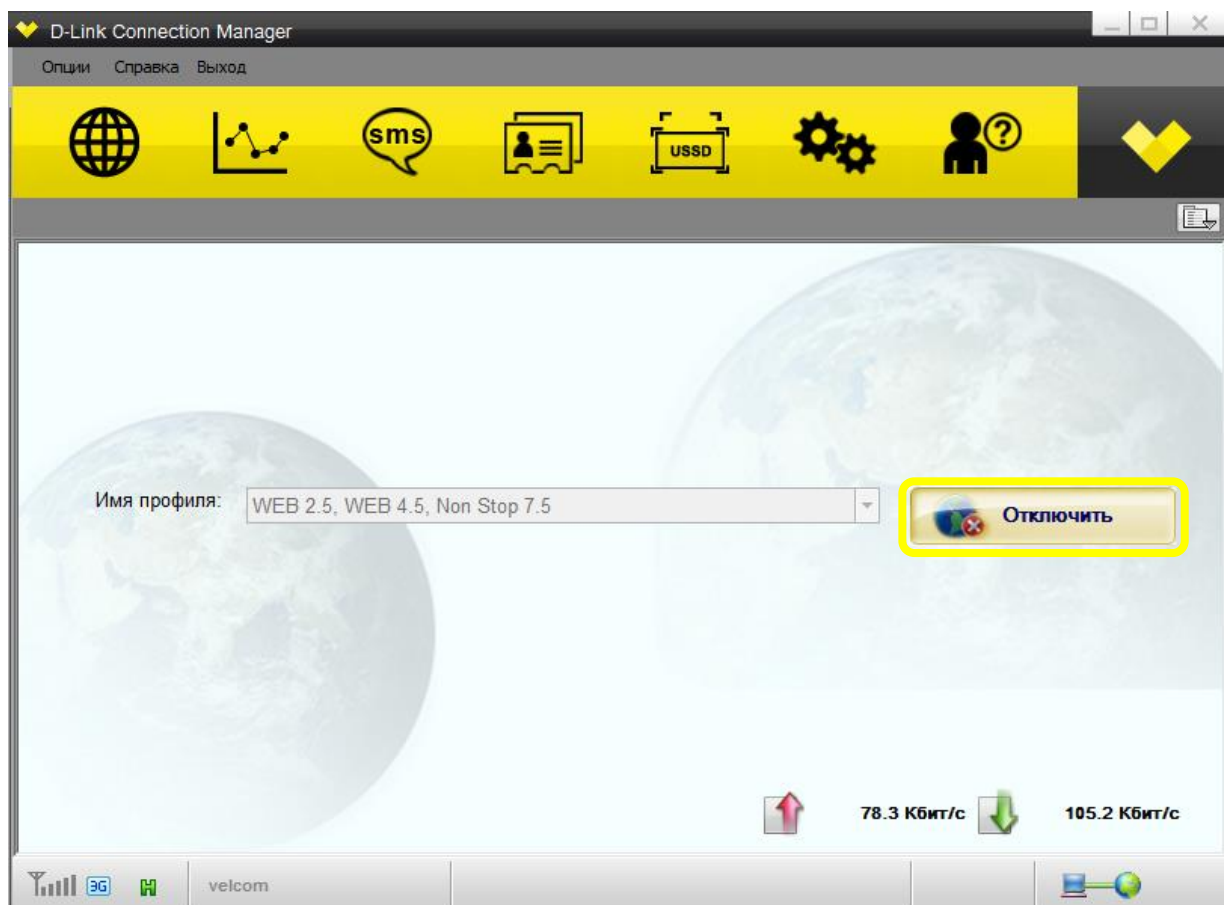
После установки программа для работы с модемом D-Link Connection Manager запустится автоматически, если вы поставили галочку «Запустить приложение». Если этого не произойдёт, то запустите программу, кликнув на значок D-Link Connection Manager с логотипом velcom на рабочем столе. После запуска программы появится диалоговое окно с текущим профилем для работы с интернетом. Для подключения к интернету нажмите на кнопку «Подключить».





НАСТРОЙКИ D-LINK DWM-157

В случае успешного подключения кнопка «Подключить» изменится на кнопку «Отключить» и внизу окна программы D-Link Connection Manager появится значок H или E, а рядом с красной и зеленой стрелками будет отображаться скорость соединения в реальном времени.



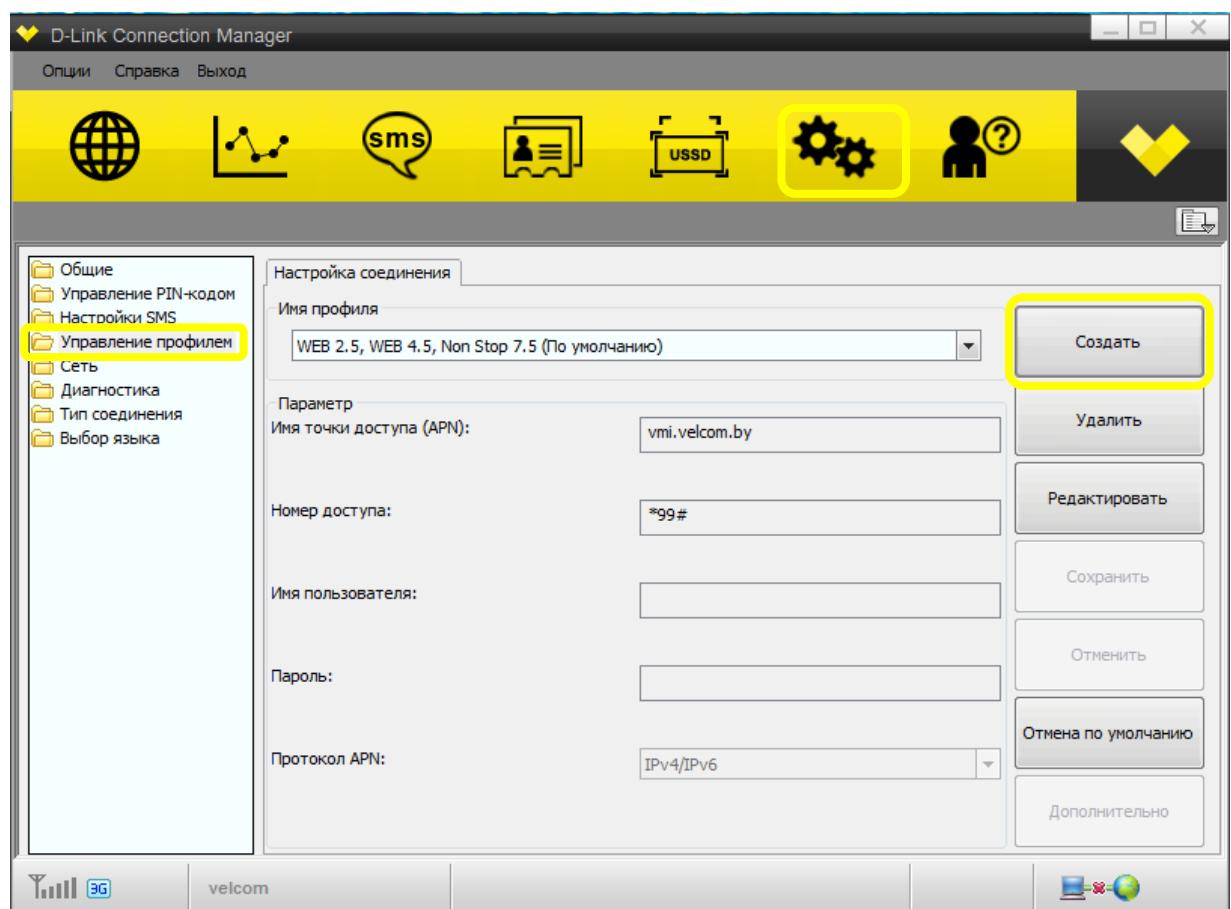
Для корректного завершения работы с интернетом нажмите на кнопку «Отключить», закройте окно программы D-Link Connection Manager и достаньте 3G модем из порта USB компьютера.



НАСТРОЙКИ D-LINK DWM-157

Если не получается установить соединение или модем приобретен не в velcom, а также при необходимости редактирования параметров профиля, пожалуйста, воспользуйтесь инструкцией ниже.

В верхней строке программы D-Link Connection Manager нажмите кнопку с шестерёнками («Параметры»), затем выберите пункт «Управление профилем». Для создания нового профиля соединения нажмите на кнопку «Создать».





НАСТРОЙКИ D-LINK DWM-157

Введите «Имя профиля» (имя может быть любым), далее введите название точки доступа, соответствующей вашему [тарифному плану](#) или [пакету услуги «Мобильный интернет»](#) – для абонентов velcom, wap.privet.by – для абонентов ТП Привет и ТП Связь без обязательств, а также введите «Номер дозвона» - *99#.

После этого нажмите на кнопку «Сохранить» и на кнопку «Установить по умолчанию», чтобы в дальнейшем при подключении использовался настроенный профиль. Затем вернитесь на вкладку «Соединение» (значок в виде земного шара) и нажмите на кнопку «Подключить».

The screenshot shows the 'D-Link Connection Manager' application window. The main menu includes 'Options', 'Help', and 'Exit'. The interface features a navigation bar with icons for various settings: a globe (selected), network graph, SMS, USSD, settings, and user help. A sidebar on the left lists categories like 'General', 'PIN management', 'SMS settings', 'Profile management', 'Network', 'Diagnosis', 'Connection type', and 'Language selection'. The main area is titled 'Connection settings' and contains several input fields: 'Profile name' (filled with 'velcom internet'), 'Access point name (APN)' (filled with 'vmi.velcom.by'), 'Access number' (filled with '*99#'), 'Username', 'Password', and 'APN protocol' (set to 'IPv4/IPv6'). On the right side, there are buttons for 'Create', 'Delete', 'Edit', 'Save' (highlighted with a yellow box), 'Cancel', 'Restore default', and 'Additional'. The status bar at the bottom shows signal strength, 3G network, and the 'velcom' brand name.



НАСТРОЙКИ D-LINK DWM-157

Подтверждением правильности настроек интернета могут служить значок Н или Е в нижней строке программы D-Link Connection Manager, а также отображение скорости соединения рядом с красной и зеленой стрелками. Если Вы их не видите, перезагрузите компьютер. В случае если перезагрузка не помогла - в настройках была допущена ошибка (или услуга «Мобильный интернет» не подключена).

Абоненты velcom могут уточнить название используемой точки доступа при помощи USSD-запроса *135*3# вызов. Абоненты ПРИВЕТ и ТП «Связь без обязательств» используют точку доступа - wap.privet.by.

В случае возникновения ошибок при работе с модемом вы можете воспользоваться инструкциями по их устранению, размещенными на странице сайта velcom – [FAQ](#).